

2016年9月6日

株式会社 リクルート 住まいカンパニー

## 2015年度 賃貸契約者に見る部屋探しの実態調査（首都圏版）

入居物件の家賃平均が過去3年で最も高い83,787円に。通勤・通学時間は昨年を下回り平均35.3分。10分未満も過去最高の12.1%と利便性を求める傾向が強まっている。

株式会社リクルート住まいカンパニー（本社：東京都中央区 代表取締役社長 野口 孝広）は、賃貸物件を契約した人を対象に調査を実施してきましたが、このたび2015年度の賃貸契約者調査の結果（2016年5月実施）をまとめましたので一部を抜粋してご報告申し上げます。

### 調査トピックス

- 部屋探し時の利用情報源はPCサイトが利用率トップだが、2013年から10ポイント減少した昨年とほぼ同じスコアだった。一方、スマートフォンサイト・アプリ利用率の増加傾向が続く。（4P）
- 部屋探しを開始してから契約するまでの期間は、平均22.1日とここ3年で最も短い。また約8割の人が30日（1ヶ月）未満で契約をしている。（5P）
- 部屋探しの際の不動産会社店舗への訪問数は平均1.6店舗で、昨年より微減となっている。「0店舗（訪問していない）」は9.9%、「1店舗」は46.5%となっており、合わせると5割を超える。（6P）
- 部屋探しの際に、見学した物件数は平均3.1件。過去3年で最も少ない。見学数「0件（見学していない）」は10.2%となり、物件を見学せずに契約する人が年々増えている。（7P）
- 入居物件の家賃平均は83,787円と、過去3年で最も高い。契約の際に選んでいる物件の賃料が年々増加している。（8P）
- 通勤・通学時間は平均35.3分で、昨年と比べやや減少。「10分未満」が過去最も高い12.1%。利便性を求める人が増加していることがうかがえる。（9P）
- 自宅で希望するインターネット通信環境は「もともと物件に付いている光回線など高速ネット通信（無料・家賃に込）」（36.1%）が最も多く、「ご自身で契約した光回線」（33.2%）が続く。（10P）
- 現地を内覧しているような動画としてニーズが高いものは「部屋の中を実際に移動し、動線がわかる動画」（74.1%）、「リビング、各居室全体を映した動画」（62.8%）、「キッチンや水回りの設備稼働させてる動画」（57.5%）がTOP3。（11P）
- 家賃が上がってもほしい設備は「エアコン付き」（73.1%）、「追い焚き機能付きの風呂」（68.7%）、「食器自動洗浄機」（66.9%）がTOP3。（12P）

リクルート住まいカンパニーはこれからも、ひとりひとりにあった「まだ、ここにはない、出会い。」を届けていきます

【本件に関するメディア掲載・取材に関するお問い合わせ先】  
 株式会社リクルート住まいカンパニー 企画統括室統括部 カンパニー・コミュニケーショングループ  
 TEL: 03-6835-5290 E-mail : [sumai\\_press@r.recruit.co.jp](mailto:sumai_press@r.recruit.co.jp)

## 調査概要（2015年度賃貸契約者に見る部屋探しの実態調査）

- 調査目的 2015年度に賃貸物件を契約した人の行動実態を把握すること
- 調査対象 下記条件を満たすマクロミルモニタの男女個人
  - 1.現在の居住形態が「賃貸」である
  - 2.上記の「賃貸」住宅への入居時期が2015年4月1日～2016年3月31日である
  - 3.上記「賃貸」住宅の物件選びに関与した
  - 4.1年以内にお部屋探し（賃貸住宅）に関するアンケートに答えていない
  - 5.回答者本人が調査業・広告代理業でない
  
- 実際回収数とウエイトバック後サンプル数

※平成22年度国勢調査の人口と、スクリーニング調査で得られた2015年度の賃貸契約者出現率から、性・年代・未既婚別（下表の16セグメント）の賃貸契約者数を推計した。この賃貸契約者数の推計値に構成比が一致するよう、性・年代・未既婚別の比率調整を行った。

### ■ 実際回収数 (人)

<ウエイトバック補正集計前>

|       | 未婚   |    |      | 既婚   |    |      | 合計  |
|-------|------|----|------|------|----|------|-----|
|       | 男女・計 |    | 男女・計 | 男女・計 |    | 男女・計 |     |
|       | 男性   | 女性 |      | 男性   | 女性 |      |     |
| 20歳未満 | 14   | 27 | 41   | 0    | 1  | 1    | 42  |
| 20代   | 53   | 55 | 108  | 28   | 53 | 81   | 189 |
| 30代   | 48   | 53 | 101  | 51   | 56 | 107  | 208 |
| 40代以上 | 52   | 52 | 104  | 42   | 51 | 93   | 197 |
| 合計    |      |    |      |      |    |      | 636 |

<ウエイトバック補正集計後>

|       | 未婚   |     |      | 既婚   |     |      | 合計  |
|-------|------|-----|------|------|-----|------|-----|
|       | 男女・計 |     | 男女・計 | 男女・計 |     | 男女・計 |     |
|       | 男性   | 女性  |      | 男性   | 女性  |      |     |
| 20歳未満 | 37   | 21  | 58   | 0    | 0   | 0    | 58  |
| 20代   | 146  | 119 | 265  | 37   | 72  | 109  | 374 |
| 30代   | 65   | 56  | 121  | 77   | 122 | 199  | 320 |
| 40代以上 | 43   | 53  | 96   | 50   | 82  | 133  | 229 |
| 合計    |      |     |      |      |     |      | 981 |

※本調査で回収されたサンプルのエリア/年代/未既婚別構成比を、本調査対象者の人口構成比に合致するように補正/集計を実施

<本調査における調査対象者の世帯構成の定義>

- ◆2人
  - ・現在の同居人数が2人
- ◆ファミリー
  - ・現在の同居人数が「3人」～「10人以上」

- 調査地域 1都3県（東京都、千葉県、埼玉県、神奈川県）
- 調査方法 インターネットリサーチ
- 調査時期 スクリーニング調査： 2016年5月19日～6月24日  
本調査： 2016年5月25日～6月26日
- 本調査有効回答数 636サンプル（1都3県）
- 調査実施機関 株式会社マクロミル

<参考>

## 調査概要（2014年度 賃貸契約者に見る部屋探しの実態調査）

- 調査目的 2014年度に賃貸物件を契約した人の行動実態を把握すること
- 調査対象 下記条件を満たすマクロミルモニタの男女個人
  - 1.現在の居住形態が「賃貸」である
  - 2.上記の「賃貸」住宅への入居時期が2014年4月1日～2015年3月31日である
  - 3.上記「賃貸」住宅の物件選びに関与した
  - 4.1年以内にお部屋探し（賃貸住宅）に関するアンケートに答えていない
  - 5.回答者本人が調査業・広告代理業でない
- 実際回収数とウエイトバック後サンプル数
  - ※平成22年度国勢調査の人口と、スクリーニング調査で得られた2014年度の賃貸契約者出現率から、性・年代・未既婚別（下表の16セグメント）の賃貸契約者数を推計した。この賃貸契約者数の推計値に構成比が一致するよう、性・年代・未既婚別の比率調整を行った。

<本調査における調査対象者の世帯構成の定義>

- ◆2人
  - ・現在の同居人数が2人
- ◆ファミリー
  - ・現在の同居人数が「3人」～「10人以上」

- 調査地域 1都3県（東京都、千葉県、埼玉県、神奈川県）
- 調査方法 インターネットリサーチ
- 調査時期 スクリーニング調査:2015年4月28日～5月20日  
本調査:2015年5月2日～5月20日
- 有効回答数 697サンプル（1都3県）
- 調査実施機関 株式会社マクロミル

### ■実際回収数

(人)

<ウエイトバック補正集計前>

|       | 未婚   |     |      | 既婚 |    |    | 合計  |
|-------|------|-----|------|----|----|----|-----|
|       | 男女・計 |     | 男女・計 |    | 合計 |    |     |
|       | 男性   | 女性  | 男性   | 女性 |    |    |     |
| 20歳未満 | 13   | 25  | 38   | 0  | 2  | 2  | 40  |
| 20代   | 110  | 119 | 229  | 6  | 50 | 56 | 285 |
| 30代   | 79   | 81  | 160  | 19 | 61 | 80 | 240 |
| 40代以上 | 48   | 18  | 66   | 37 | 29 | 66 | 132 |
| 合計    |      |     |      |    |    |    | 697 |

<ウエイトバック補正集計後>

|       | 未婚   |     |      | 既婚 |     |     | 合計  |
|-------|------|-----|------|----|-----|-----|-----|
|       | 男女・計 |     | 男女・計 |    | 合計  |     |     |
|       | 男性   | 女性  | 男性   | 女性 |     |     |     |
| 20歳未満 | 26   | 31  | 56   | 0  | 0   | 0   | 57  |
| 20代   | 173  | 147 | 320  | 27 | 61  | 88  | 408 |
| 30代   | 73   | 68  | 141  | 82 | 103 | 185 | 326 |
| 40代以上 | 43   | 39  | 81   | 55 | 65  | 120 | 201 |
| 合計    |      |     |      |    |     |     | 992 |

※本調査で回収されたサンプルのエリア/年代/未既婚別構成比を、本調査対象者の人口構成比に合致するように補正/集計を実施

## 調査概要（2013年度 賃貸契約者に見る部屋探しの実態調査）

- 調査目的 2013年度に賃貸物件を契約した人の行動実態を把握すること
- 調査対象 下記条件を満たすマクロミルモニタの男女個人
  - 1.現在の居住形態が「賃貸」である
  - 2.上記の「賃貸」住宅への入居時期が2013年4月1日～2014年3月31日である
  - 3.上記「賃貸」住宅の物件選びに関与した
  - 4.1年以内にお部屋探し（賃貸住宅）に関するアンケートに答えていない
  - 5.回答者本人が調査業・広告代理業でない
- 実際回収数とウエイトバック後サンプル数
  - ※平成22年度国勢調査の人口と、スクリーニング調査で得られた2013年度の賃貸契約者出現率から、性・年代・未既婚別（下表の16セグメント）の賃貸契約者数を推計した。この賃貸契約者数の推計値に構成比が一致するよう、性・年代・未既婚別の比率調整を行った。

<本調査における調査対象者の世帯構成の定義>

- ◆2人
  - ・現在の同居人数が2人
- ◆ファミリー
  - ・現在の同居人数が「3人」～「10人以上」

- 調査地域 1都3県（東京都、千葉県、埼玉県、神奈川県）
- 調査方法 インターネットリサーチ
- 調査時期 スクリーニング調査:2014年4月19日～5月13日  
本調査:2014年4月24日～5月13日
- 有効回答数 624サンプル（1都3県）
- 調査実施機関 株式会社マクロミル

### ■実際回収数

(人)

<ウエイトバック補正集計前>

|       | 未婚   |     |      | 既婚 |    |    | 合計  |
|-------|------|-----|------|----|----|----|-----|
|       | 男女・計 |     | 男女・計 |    | 合計 |    |     |
|       | 男性   | 女性  | 男性   | 女性 |    |    |     |
| 20歳未満 | 17   | 21  | 38   | 0  | 2  | 2  | 40  |
| 20代   | 112  | 155 | 267  | 7  | 39 | 46 | 313 |
| 30代   | 64   | 47  | 111  | 20 | 48 | 68 | 179 |
| 40代以上 | 27   | 19  | 46   | 25 | 21 | 46 | 92  |
| 合計    |      |     |      |    |    |    | 624 |

<ウエイトバック補正集計後>

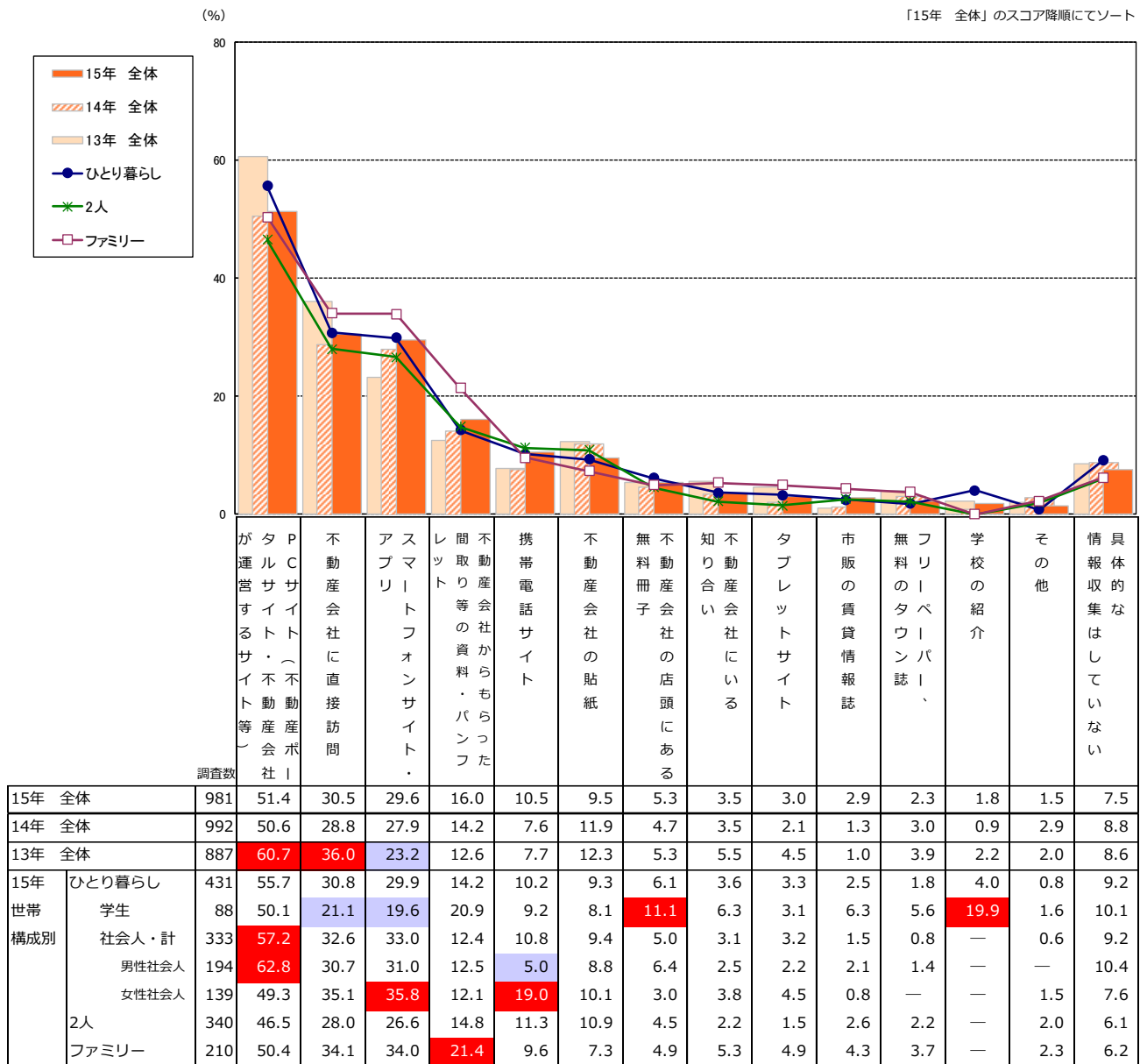
|       | 未婚   |     |      | 既婚 |    |     | 合計  |
|-------|------|-----|------|----|----|-----|-----|
|       | 男女・計 |     | 男女・計 |    | 合計 |     |     |
|       | 男性   | 女性  | 男性   | 女性 |    |     |     |
| 20歳未満 | 37   | 27  | 64   | 0  | 1  | 1   | 64  |
| 20代   | 129  | 122 | 251  | 61 | 56 | 117 | 369 |
| 30代   | 54   | 58  | 112  | 73 | 81 | 154 | 266 |
| 40代以上 | 40   | 42  | 82   | 42 | 64 | 107 | 189 |
| 合計    |      |     |      |    |    |     | 887 |

※本調査で回収されたサンプルのエリア/年代/未既婚別構成比を、本調査対象者の人口構成比に合致するように補正/集計を実施

部屋探し時の利用情報源はPCサイトが利用率トップだが、2013年から10ポイント減少した昨年とほぼ同じスコアだった。一方、スマートフォンサイト・アプリ利用率の増加傾向が続く。

- ◇利用した情報源は、「PCサイト」(51.4%)がトップだが、昨年に引き続き2013年と比較すると約10ポイント減少。「PCサイト」が減少傾向をみせるのとは反対に、「スマートフォンサイト・アプリ」の利用率は、2013年23.2%→2014年27.9%→2015年29.6%と連続して伸びている。
- ◇世帯構成別にみると、【女性社会人】では特にスマホの利用率が高く、35.8%となっている。一方【学生】はスマホの利用率が低く19.6%。

## ■部屋探しに利用した情報源 (全体/複数回答)



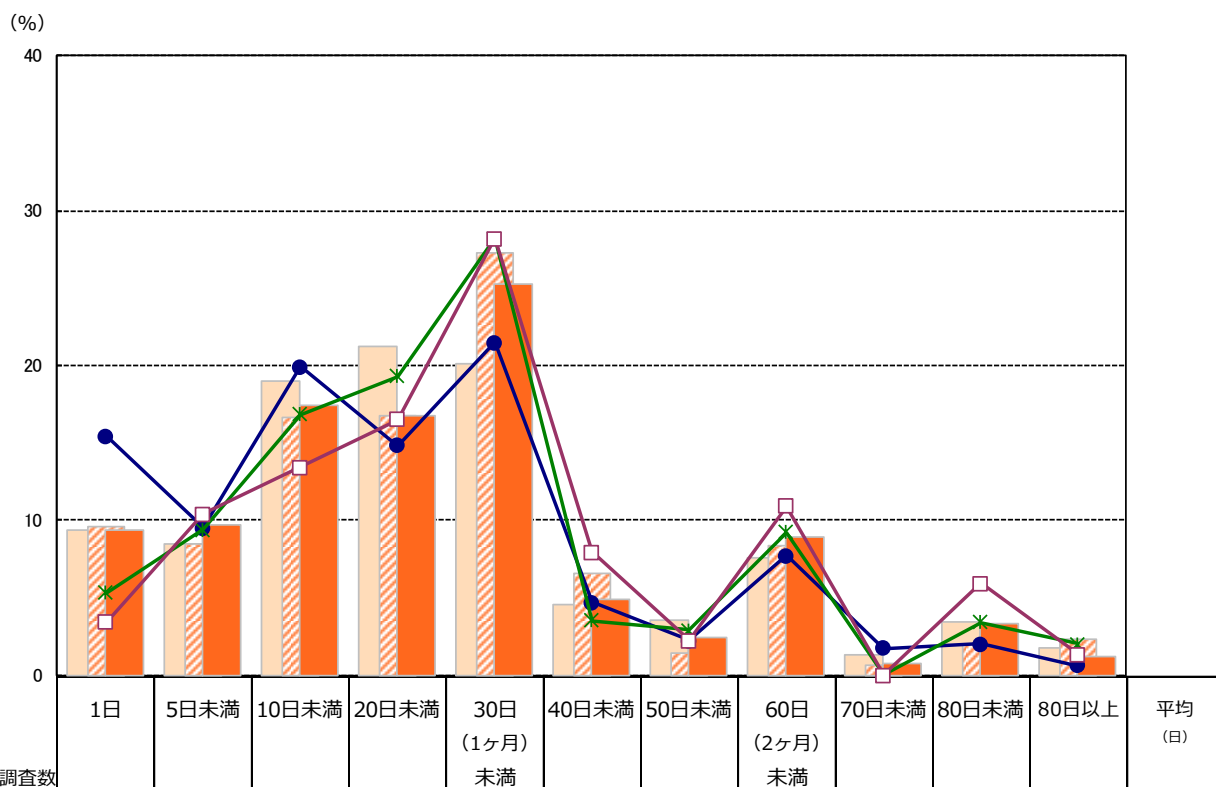
+5.0 15年全体値より5ポイント以上高い数値  
-5.0 15年全体値より5ポイント以上低い数値

※「PCサイト」「スマートフォンサイト・アプリ」「携帯電話サイト」「タブレットサイト」の選択肢にはそれぞれ“(不動産ポータルサイト・不動産会社が運営するサイト等)”の補足を提示

部屋探しを開始してから契約するまでの期間は、平均22.1日とここ3年で最も短い。また約8割の人が30日（1ヶ月）未満で契約をしている。

- ◇部屋探しを開始してから契約するまでの期間は、「30日（1ヶ月）未満」が最も多く25.3%となっており、「1日」～「30日（1ヶ月）未満」の回答を合わせると約8割。部屋探しを開始してから契約するまでの期間は、平均して2013年23.3日→2014年22.8日→2015年22.1日となっており、年々減少している。
- ◇世帯構成別にみると、【ファミリー】の平均契約期間数が25.8日となっており、全体に比べやや長い。逆に【男性社会人】の平均契約期間数は17.5日で、全体に比べ短い。

## ■探し始めてから契約までの期間（全体／単一回答＋実数回答）



|                  |        | 調査数 | 1日   | 5日未満 | 10日未満 | 20日未満 | 30日<br>(1ヶ月)<br>未満 | 40日未満 | 50日未満 | 60日<br>(2ヶ月)<br>未満 | 70日未満 | 80日未満 | 80日以上 | 平均<br>(日) |
|------------------|--------|-----|------|------|-------|-------|--------------------|-------|-------|--------------------|-------|-------|-------|-----------|
| 15年 全体           |        | 981 | 9.3  | 9.7  | 17.4  | 16.7  | 25.3               | 4.9   | 2.4   | 8.9                | 0.7   | 3.3   | 1.2   | 22.1      |
| 14年 全体           |        | 992 | 9.6  | 8.5  | 16.6  | 16.8  | 27.3               | 6.6   | 1.4   | 8.4                | 0.6   | 2.0   | 2.3   | 22.8      |
| 13年 全体           |        | 887 | 9.3  | 8.5  | 19.0  | 21.2  | 20.1               | 4.5   | 3.5   | 7.6                | 1.3   | 3.4   | 1.7   | 23.3      |
| 15年<br>世帯<br>構成別 | ひとり暮らし | 431 | 15.4 | 9.5  | 19.9  | 14.8  | 21.5               | 4.7   | 2.2   | 7.7                | 1.7   | 2.0   | 0.6   | 19.3      |
|                  | 学生     | 88  | 24.9 | 10.7 | 18.2  | 8.6   | 15.2               | 7.0   | 2.5   | 5.8                | 3.0   | 4.0   | —     | 18.5      |
|                  | 社会人・計  | 333 | 13.1 | 8.9  | 20.8  | 16.3  | 23.3               | 3.9   | 2.2   | 7.8                | 1.4   | 1.6   | 0.8   | 19.4      |
|                  | 男性社会人  | 194 | 12.3 | 8.0  | 28.8  | 15.9  | 19.8               | 4.1   | 2.2   | 6.9                | 0.7   | —     | 1.3   | 17.5      |
|                  | 女性社会人  | 139 | 14.1 | 10.0 | 9.6   | 16.9  | 28.4               | 3.7   | 2.2   | 9.0                | 2.3   | 3.7   | —     | 22.0      |
|                  | 2人     | 340 | 5.3  | 9.4  | 16.8  | 19.3  | 28.2               | 3.5   | 2.9   | 9.2                | —     | 3.4   | 2.0   | 23.4      |
| ファミリー            |        | 210 | 3.4  | 10.4 | 13.4  | 16.5  | 28.2               | 7.9   | 2.2   | 10.9               | —     | 5.9   | 1.3   | 25.8      |

※単一回答：1日～80日未満までの各選択枠から回答

※実数回答：80日以上は実数回答

※平均算出方法：単一回答各選択枠の中間値と実数回答の平均値で算出

+5.0 15年全体値より5ポイント以上高い数値

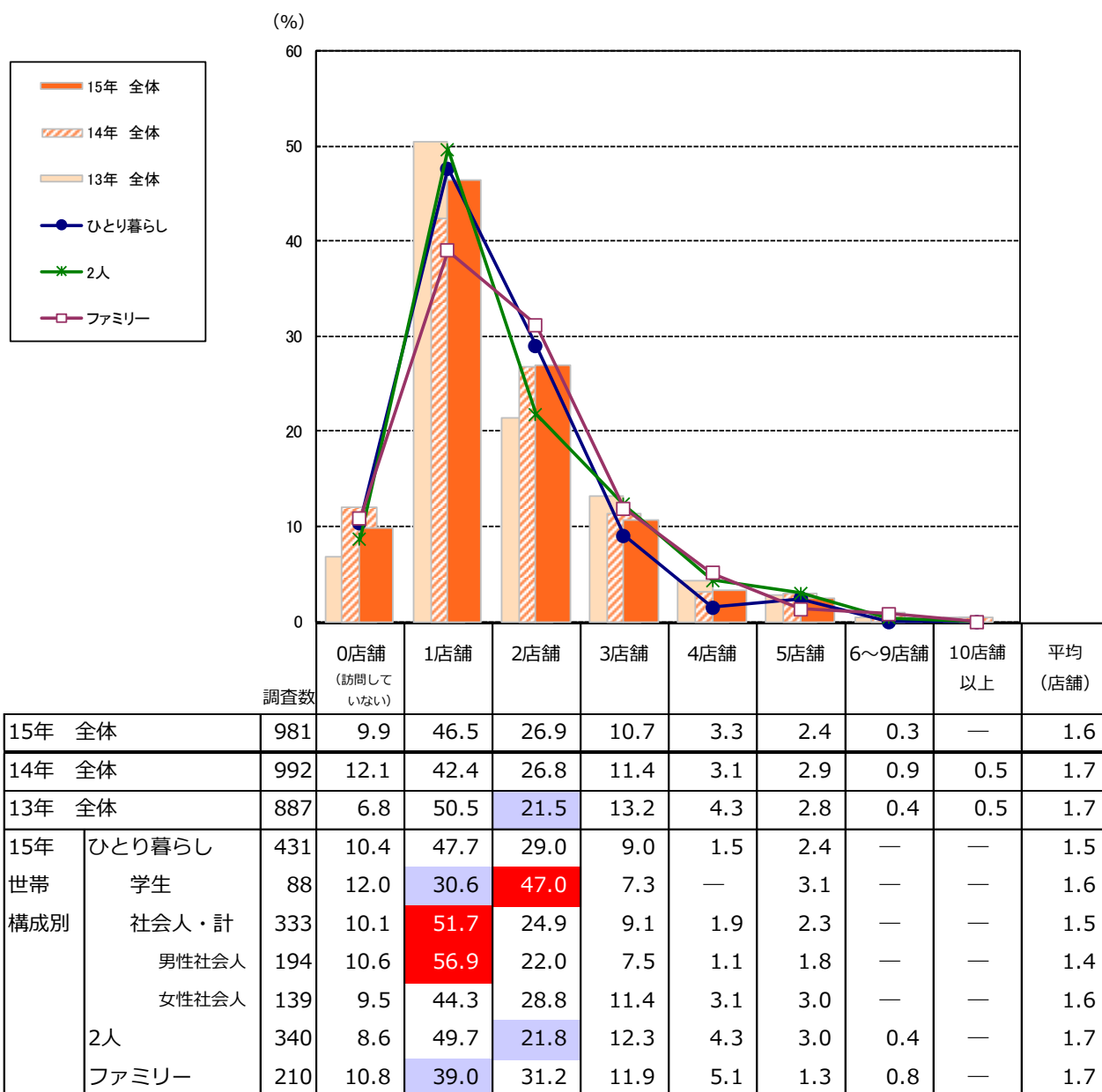
-5.0 15年全体値より5ポイント以上低い数値

部屋探しの際の不動産会社店舗への訪問数は平均1.6店舗で、昨年より微減となっている。「0店舗（訪問していない）」は9.9%、「1店舗」は46.5%となっており、合わせると5割を超える。

◇訪問した不動産会社店舗数は「0店舗（訪問していない）」が9.9%で、10人に1人は一度も不動産会社へ訪問せず物件を決定している。「1店舗」が46.5%、次いで「2店舗」（26.9%）、「3店舗」（10.7%）が続く。平均訪問数は、2014年1.7店舗→2015年1.6店舗とやや少なくなっている。

◇世帯構成別にみると、【男性社会人】は「1店舗」のみが56.9%、【学生】では「2店舗」が47.0%とそれぞれ全体より高い。

## ■ 部屋探しのために訪問した不動産会社店舗数（全体／実数回答）



+5.0 15年全体値より5ポイント以上高い数値

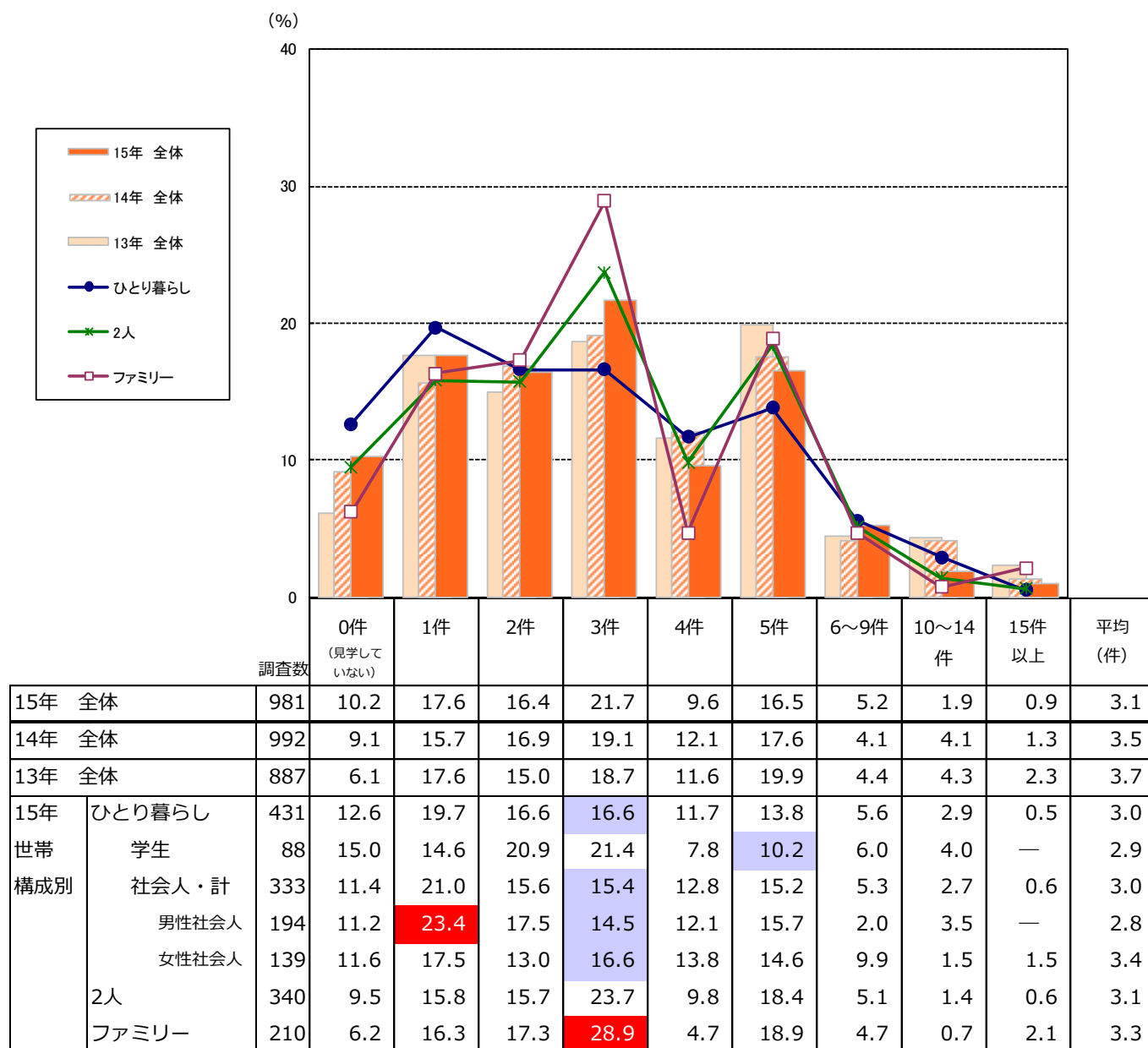
-5.0 15年全体値より5ポイント以上低い数値

部屋探しの際に、見学した物件数は平均3.1件。過去3年で最も少ない。見学数「0件（見学していない）」は10.2%となり、物件を見学せずに契約する人が年々増えている。

◇見学した物件数「0件（見学していない）」が10.2%で、10人に1人は一度も見学せずに物件を決定している。見学した物件数は約66%が3件以下である。また、平均見学物件数について、2013年3.7件→2014年3.5件→2015年3.1件と連続して少なくなっている。

◇世帯構成別にみると、【女性社会人】の平均見学物件数が3.4件となっており、全体に比べやや多い。逆に【男性社会人】の平均見学物件数は2.8件で、全体に比べやや少ない。

## ■部屋探しの際に見学した物件数（全体／実数回答）



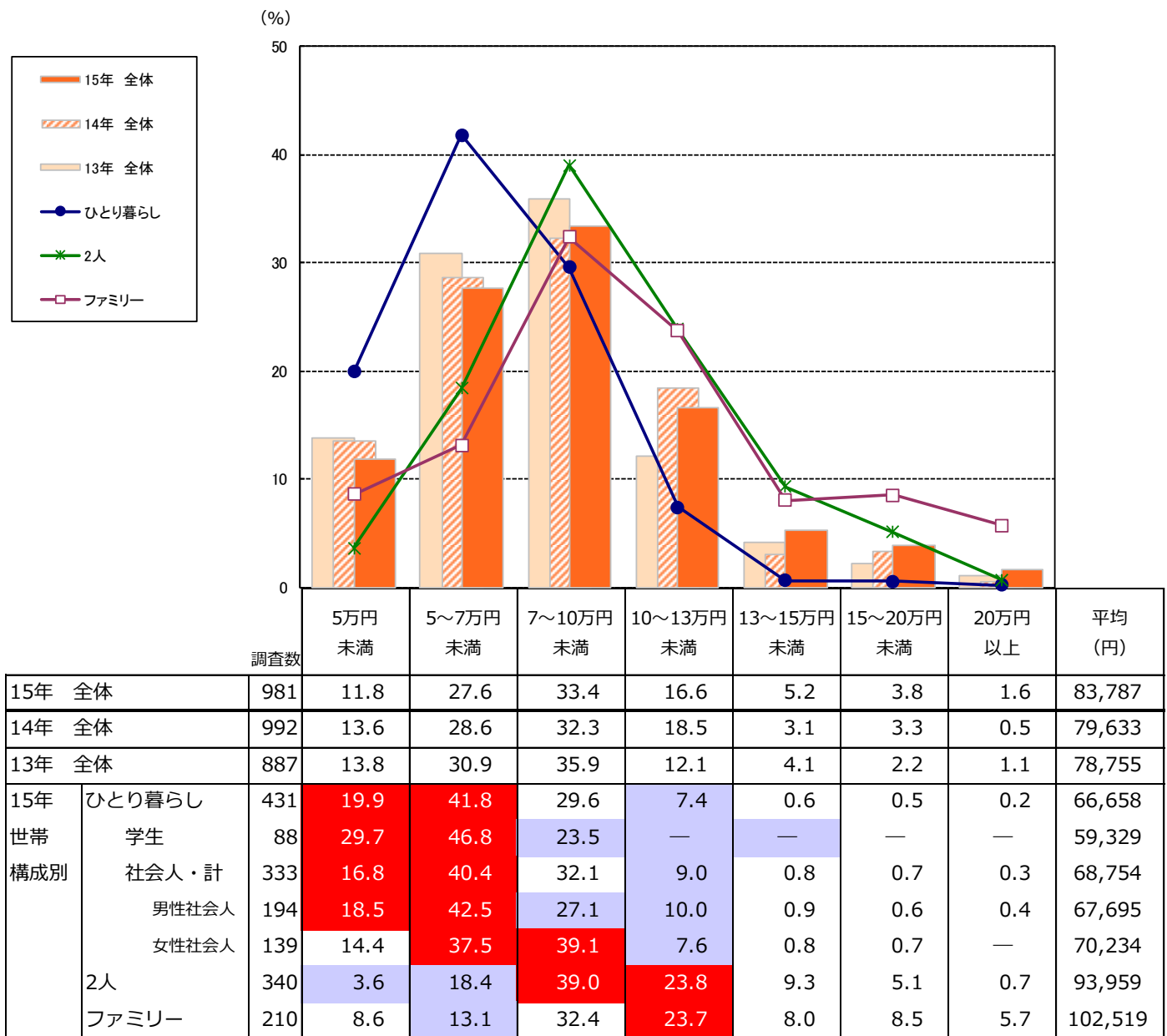
+5.0 15年全体値より5ポイント以上高い数値  
-5.0 15年全体値より5ポイント以上低い数値

入居物件の家賃平均は83,787円と、過去3年で最も高い。契約の際に選んでいる物件の賃料が年々増加している。

◇「7～10万円未満」（33.4%）が最多で、「5～7万円未満」（27.6%）が続く。家賃平均は83,787円となっており、2013年78,755円→2014年79,633円→2015年83,787円と年々増加している。

◇世帯構成別にみると、【ファミリー】の家賃平均が102,519円となっており、全体に比べ高い。逆に【学生】の家賃平均は59,329円、【ひとり暮らし】では66,658円で、全体に比べ低い。

## ■入居物件の家賃（管理費除く）（全体／実数回答）



+5.0 15年全体値より5ポイント以上高い数値  
 -5.0 15年全体値より5ポイント以上低い数値

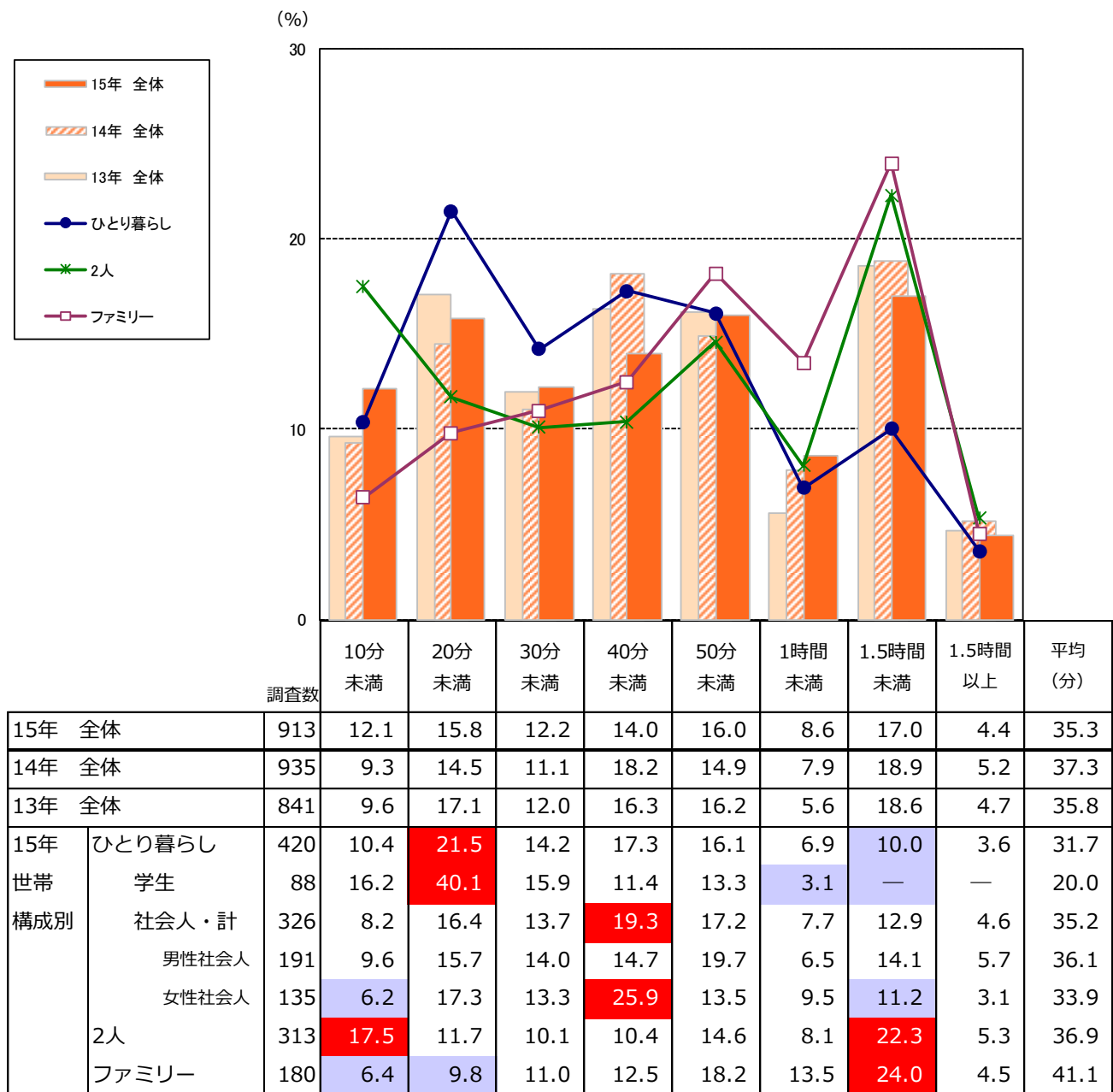


**通勤・通学時間<sup>注1)</sup>は平均35.3分で、昨年と比べやや減少。「10分未満」が過去最も高い12.1%。利便性を求める人が増加していることがうかがえる。**

注1) 通勤・通学時間=ドア・ツー・ドア

- ◇「10分未満」との回答は、2013年9.6%→2014年9.3%→2015年12.1%となっており、過去3年で最も高い。
- ◇世帯構成別にみると、【ファミリー】の平均通勤・通学時間が41.1分となっており、全体に比べやや長い。逆に【学生】の平均通勤・通学時間は20.0分となっており、全体に比べ短い。

## ■通勤・通学時間（通勤・通学者[記入者のみ]／実数回答）



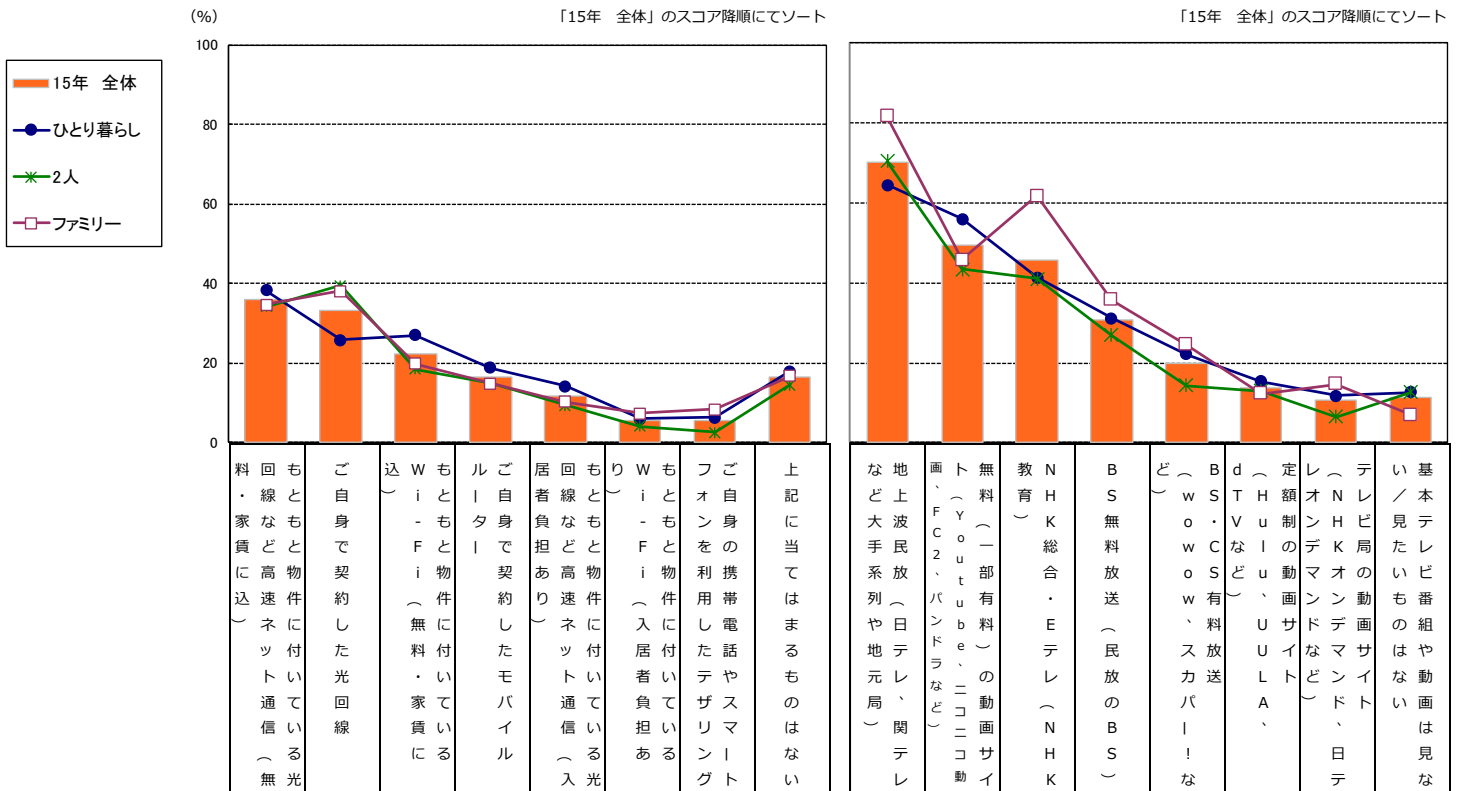
+5.0 15年全体値より5ポイント以上高い数値  
-5.0 15年全体値より5ポイント以上低い数値

自宅で希望するインターネット通信環境は「もともと物件に付いている光回線など高速ネット通信（無料・家賃に込）」（36.1%）が最も多く、「ご自身で契約した光回線」（33.2%）が続く。

◇自宅で希望するインターネット通信環境は「もともと物件に付いている光回線など高速ネット通信（無料・家賃に込）」が最も多く36.1%、「ご自身で契約した光回線」が33.2%、「もともと物件に付いているWi-Fi（無料・家賃に込）」が22.4%で続く。

◇今後の視聴意向チャンネルでは、「地上波民放」が70.1%で最も多くなるが、2位には「無料（一部有料）の動画サイト」が49.5%と上位にあがっている。

## ■今後のインターネット環境意向（全体／複数回答） ■今後の視聴意向チャンネル（全体／複数回答）



|       |        | 調査数  | 料回もご | ご自身  | Wi-Fi | もともと | ご自身  | 居住者 | 回線   | もともと | Wi-Fi | ご自身  | 上記   | 地上   | 無料   | NHK  | BS   | ど    | BSTV | d   | レ | テ | い | 基 |  |
|-------|--------|------|------|------|-------|------|------|-----|------|------|-------|------|------|------|------|------|------|------|------|-----|---|---|---|---|--|
|       |        |      | 線    | 身    | も     | も    | 身    | 者   | 線    | も    | も     | 身    | に    | 波    | (    | 教    | 無    | 放    | ど    | STV | レ | レ | 見 | 本 |  |
|       |        |      | に    | で    | と     | と    | を    | あ   | な    | も    | も     | を    | 当    | 民    | 一    | 育    | 料    | 送    | ど    | な   | 制 | レ | 本 | レ |  |
|       |        |      | 込    | 契    | 物     | 物    | 利    | り   | 高    | 物    | 物     | 携    | て    | 系    | 部    | (    | (    | (    | な    | 有   | の | 局 | 局 | 局 |  |
|       |        |      | 速    | 件    | 用     | 電    | 付    | 速   | 件    | 付    | 話     | ま    | 列    | 有    | 画    | 民    | 放    | 料    | 放    | 動   | 局 | 局 | 局 |   |  |
|       |        |      | ネ    | した   | に     | 帯    | 話    | ま   | ネ    | 付    | 者     | や    | る    | 地    | 料    | 画    | の    | 送    | 送    | 画   | の | の | の | の |  |
|       |        |      | ッ    | モ    | 付     | テ    | ザ    | ま   | ッ    | い    | い     | サ    | る    | 元    | 画    | 画    | テ    | 力    | 送    | 画   | 動 | 動 | 動 | 動 |  |
|       |        |      | ト    | パ    | い     | リ    | マ    | る   | ト    | 入    | 入     | リ    | る    | 局    | 画    | 画    | レ    | 送    | 送    | 画   | 画 | 画 | 画 | 画 |  |
|       |        |      | 通    | イ    | て     | ン    | ン    | る   | 付    | 光    | 光     | グ    | は    | 、    | 画    | 画    | レ    | 送    | 送    | 画   | 画 | 画 | 画 | 画 |  |
|       |        |      | 信    | ル    | い     | グ    | グ    | は   | 入    | 入    | グ     | は    | な    | 関    | 画    | 画    | レ    | 送    | 送    | 画   | 画 | 画 | 画 | 画 |  |
|       |        |      | 環    | ル    | い     | グ    | グ    | は   | 入    | 入    | グ     | は    | な    | テ    | 画    | 画    | レ    | 送    | 送    | 画   | 画 | 画 | 画 | 画 |  |
|       |        |      | 境    | ル    | い     | グ    | グ    | は   | 入    | 入    | グ     | は    | な    | レ    | 画    | 画    | レ    | 送    | 送    | 画   | 画 | 画 | 画 | 画 |  |
|       |        |      | 意    | ル    | い     | グ    | グ    | は   | 入    | 入    | グ     | は    | な    | レ    | 画    | 画    | レ    | 送    | 送    | 画   | 画 | 画 | 画 | 画 |  |
|       |        |      | 向    | ル    | い     | グ    | グ    | は   | 入    | 入    | グ     | は    | な    | レ    | 画    | 画    | レ    | 送    | 送    | 画   | 画 | 画 | 画 | 画 |  |
|       |        |      | （    | ル    | い     | グ    | グ    | は   | 入    | 入    | グ     | は    | な    | レ    | 画    | 画    | レ    | 送    | 送    | 画   | 画 | 画 | 画 | 画 |  |
|       |        |      | 全    | ル    | い     | グ    | グ    | は   | 入    | 入    | グ     | は    | な    | レ    | 画    | 画    | レ    | 送    | 送    | 画   | 画 | 画 | 画 | 画 |  |
|       |        |      | 体    | ル    | い     | グ    | グ    | は   | 入    | 入    | グ     | は    | な    | レ    | 画    | 画    | レ    | 送    | 送    | 画   | 画 | 画 | 画 | 画 |  |
| 15年   | 全体     | 981  | 36.1 | 33.2 | 22.4  | 16.5 | 11.6 | 5.5 | 5.4  | 16.4 | 70.1  | 49.5 | 45.6 | 30.7 | 20.0 | 13.9 | 10.6 | 11.4 |      |     |   |   |   |   |  |
| 15年   | ひとり暮らし | 431  | 38.3 | 25.8 | 27.0  | 18.8 | 14.1 | 5.8 | 6.3  | 17.8 | 64.4  | 56.0 | 41.4 | 31.2 | 22.2 | 15.4 | 11.8 | 12.6 |      |     |   |   |   |   |  |
| 世帯    | 学生     | 88   | 37.9 | 36.4 | 26.3  | 21.1 | 15.7 | 8.8 | 11.1 | 17.3 | 67.0  | 74.0 | 59.4 | 35.6 | 24.7 | 22.3 | 16.9 | 4.3  |      |     |   |   |   |   |  |
| 構成別   | 社会人・計  | 333  | 37.7 | 23.9 | 27.0  | 17.9 | 13.5 | 4.9 | 5.0  | 18.2 | 63.3  | 50.7 | 35.6 | 29.3 | 21.2 | 13.8 | 10.5 | 14.9 |      |     |   |   |   |   |  |
|       | 男性社会人  | 194  | 39.2 | 28.0 | 28.9  | 16.3 | 17.8 | 5.7 | 3.7  | 9.5  | 67.5  | 52.7 | 39.9 | 33.4 | 26.1 | 14.3 | 11.0 | 10.4 |      |     |   |   |   |   |  |
|       | 女性社会人  | 139  | 35.7 | 18.1 | 24.3  | 20.3 | 7.6  | 3.8 | 6.9  | 30.4 | 57.3  | 48.0 | 29.6 | 23.5 | 14.3 | 13.0 | 10.0 | 21.3 |      |     |   |   |   |   |  |
| 2人    | 340    | 34.1 | 39.5 | 18.3 | 14.7  | 9.3  | 4.0  | 2.4 | 14.5 | 70.4 | 43.4  | 41.0 | 26.9 | 14.3 | 12.9 | 6.5  | 12.6 |      |      |     |   |   |   |   |  |
| ファミリー | 210    | 34.7 | 38.0 | 19.7 | 14.7  | 10.1 | 7.3  | 8.2 | 16.6 | 81.6 | 45.7  | 61.7 | 35.8 | 24.5 | 12.3 | 14.7 | 7.1  |      |      |     |   |   |   |   |  |

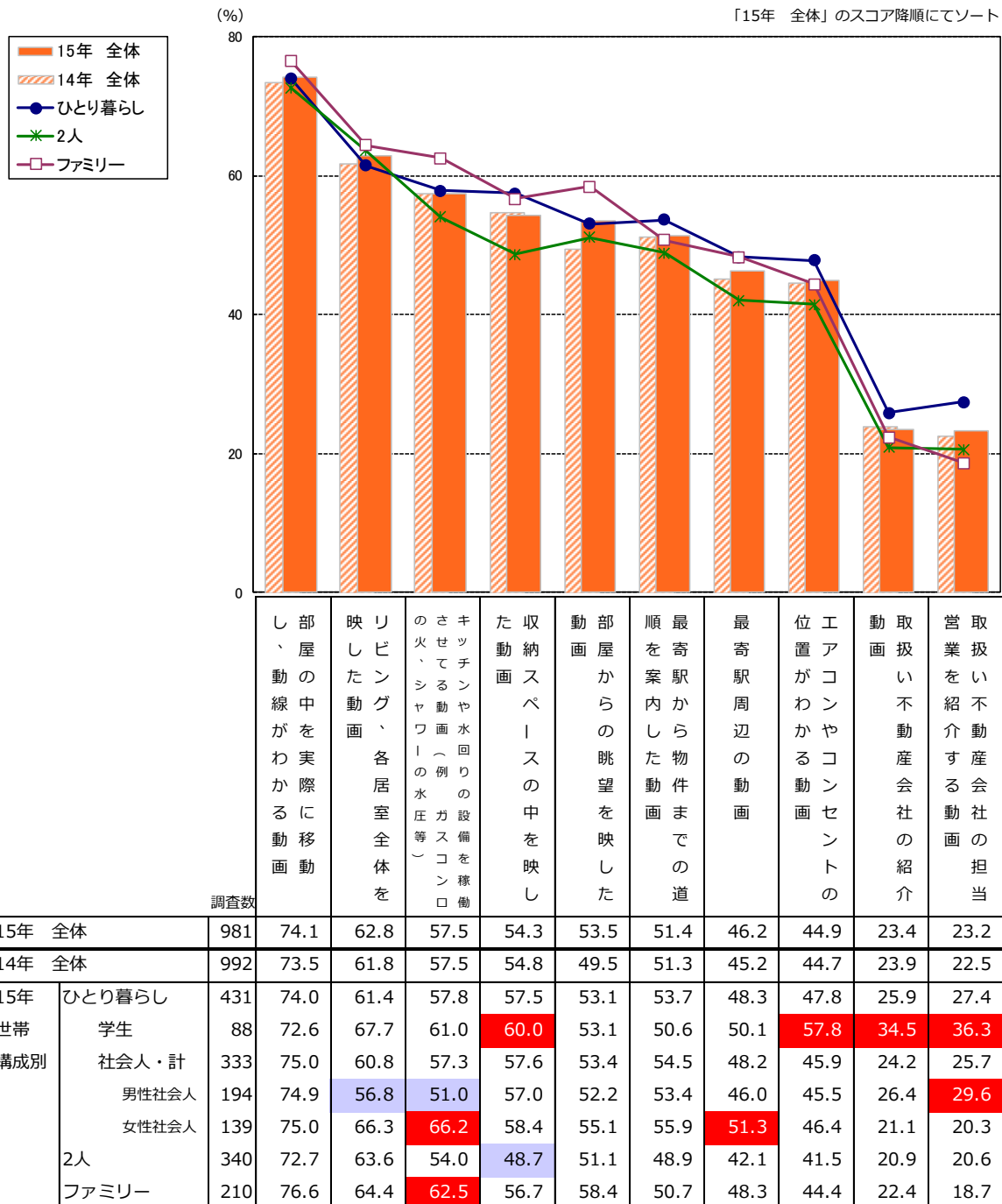
+5.0 15年全体値より5ポイント以上高い数値  
-5.0 15年全体値より5ポイント以上低い数値

現地を内覧しているような動画としてニーズが高いものは「部屋の中を実際に移動し、動線がわかる動画」(74.1%)、「リビング、各居室全体を映した動画」(62.8%)、「キッチンや水回りの設備を稼働させてる動画」(57.5%)がTOP3。

◇世帯構成別にみると、【学生】は「収納スペースの中を映した動画」(60.0%)が、【女性社会人】【ファミリー】は「キッチンや水回りの設備を稼働させてる動画」(女性社会人：66.2%/ファミリー：62.5%)が、それぞれ全体と比べ高い。

## ■内見動画で希望する内容 (全体/各単一回答)

※動画で見た必要度は「動画でじっくりみたい」「動画があればみたい」「写真で十分」「そもそも閲覧する必要がない」の4段階のうち、最初の2つの項目に○をつけた割合



+5.0 15年全体値より5ポイント以上高い数値  
 -5.0 15年全体値より5ポイント以上低い数値

家賃が上がってもほしい設備は「エアコン付き」(73.1%)、「追い焚き機能付きの風呂」(68.7%)、「ディンプルキーなどのピッキング対策のカギ」(66.5%)がTOP3。

◇必要度をみると、「ディンプルキーなどのピッキング対策のカギ」24.9%「宅配ボックス」26.3%と低めだが必要としている人の中では家賃が上がっても欲しいと思っている割合が高い。

## ■必要な設備や条件における許容範囲（各設備を必要と回答した人／各単一回答）

※各設備の必要度は「次に引越す時は(も)絶対欲しい」

「次に引越す時は(も)できれば欲しい」「次に引越す時は(も)いらぬ」の3段階のうち、最初の項目に○をつけた割合

※「家賃が上がっても欲しい度合い」のスコア順にソートし、全38項目中調査数100以上の項目を掲載した

|                               | 全体の必要度 |      | 各設備を必要と回答した人 |                |
|-------------------------------|--------|------|--------------|----------------|
|                               | 調査数    | 必要度  | 調査数          | 家賃が上がっても欲しい度合い |
| エアコン付き                        | 981    | 70.4 | 690          | 73.1           |
| 追い焚き機能付きの風呂                   | 981    | 45.0 | 442          | 68.7           |
| ディンプルキーなどのピッキング対策のカギ          | 981    | 24.9 | 245          | 66.5           |
| TVモニター付インターフォン                | 981    | 42.4 | 416          | 65.7           |
| 宅配ボックス                        | 981    | 26.3 | 258          | 64.8           |
| 玄関ドアのオートロック（締めたら自動施錠）         | 981    | 20.3 | 199          | 64.8           |
| 無料もしくは安価なWi-Fi                | 981    | 18.1 | 178          | 64.0           |
| 浴室乾燥機                         | 981    | 25.0 | 245          | 63.3           |
| 温水洗浄便座                        | 981    | 39.1 | 384          | 62.8           |
| 無料もしくは安価な高速インターネット接続          | 981    | 22.5 | 220          | 61.4           |
| スマートキー（指紋認証、暗証番号入力、ICカードによる鍵） | 981    | 10.5 | 104          | 60.7           |
| ケーブルテレビ                       | 981    | 13.3 | 131          | 59.9           |
| BS/CSアンテナ                     | 981    | 17.6 | 173          | 59.5           |
| 都市ガス                          | 981    | 56.6 | 555          | 58.0           |
| 防犯カメラ                         | 981    | 22.9 | 225          | 57.4           |
| IHクッキングヒーター                   | 981    | 11.6 | 114          | 56.9           |
| シャワー機能付き洗面化粧台                 | 981    | 22.3 | 219          | 56.4           |
| 保温機能付きの浴槽                     | 981    | 24.2 | 238          | 55.9           |
| 断熱・遮熱性能の高い窓                   | 981    | 21.3 | 209          | 52.6           |
| 遮音性能の高い窓                      | 981    | 24.1 | 236          | 50.6           |
| ガラスストップコンロ                    | 981    | 15.3 | 150          | 46.2           |
| 節水型トイレ                        | 981    | 16.9 | 166          | 40.4           |
| LED照明                         | 981    | 22.7 | 223          | 40.4           |

(単位：%)