

報道関係者各位

アットホーム株式会社

トレンド調査

—1～3年目社会人に聞く「新社会人住み替え資金事情」調査—

親から“初期費用”援助 48.4%、援助額平均 7.8万円 初期費用援助 返済した 27.5%

不動産情報サービスのアットホーム株式会社(本社:東京都大田区)は、全国の、会社員歴1～3年目の男女513名を対象に、「社会人になるのを機に入社に合わせて賃貸物件に住み替えをした際、親から、住み替え費用に対する資金援助があったか」などを聞く、「新社会人住み替え資金事情」調査を行いました。新生活をスタートさせる人が多いこの時期に、新社会人は、どのようにして住み替え費用を準備しているのかなどを調査しました。

<主な調査結果>

- ◆ 新社会人 住み替え時の初期費用 平均 17.2万円
- ◆ 親から“初期費用の援助あり” 48.4%
- ◆ 初期費用の親からの援助額 平均 7.8万円
- ◆ 親が援助した初期費用を親に返済した 27.5%
- ◆ 住み替えの際、初期費用を抑えることを重視 70.8%

※当調査における「初期費用」が指すものは「前家賃」「敷金」「礼金」「仲介手数料」の4項目を合わせたものとします。火災保険料や鍵交換代などは含みません。

<調査概要>

- ◆ 対象／全国の、会社員歴1～3年目の男女513名。
社会人になるのを機に、入社に合わせて賃貸物件に住み替えをして一人暮らしをした経験がある人。
※社宅や寮といった、給与住宅へ住み替えをした人は除きます。
- ◆ 調査方法／インターネットリサーチ
- ◆ 調査期間／2018年2月2日(金)～2月5日(月)

◇性別

性別	人数	割合
全体	513名	100.0%
男性	183名	35.7%
女性	330名	64.3%

◇年齢

年齢	人数	割合
全体	513名	100.0%
20歳未満	7名	1.4%
20歳～24歳	279名	54.4%
25歳～29歳	227名	44.2%

◇社会人1年目の時の居住エリア

職業	人数	割合
全体	513名	100.0%
北海道	20名	3.9%
東北地方	36名	7.0%
関東地方	198名	38.6%
中部地方	73名	14.2%
近畿地方	88名	17.2%
中国地方	31名	6.0%
四国地方	6名	1.2%
九州地方	61名	11.9%

◇職業

職業	人数	割合
全体	513名	100.0%
会社員(事務系)	150名	29.2%
会社員(技術系)	138名	26.9%
会社員(その他)	225名	43.9%

平均年齢: 24.3歳

<調査結果>

■新社会人 住み替え時の初期費用 平均 17.2 万円

Q. 社会人になるのを機に住み替えをした際の【家賃の月額】はいくらですか？管理費を含めてお答えください。

(対象:513名、有効回答:513名)

Q. 社会人になるのを機に住み替えをした際の【敷金の額】はいくらですか？(対象:513名、有効回答:513名)

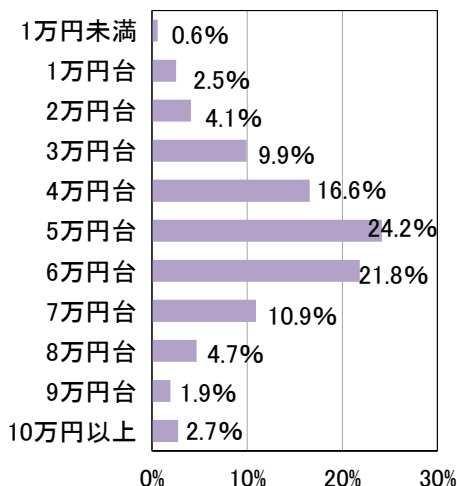
Q. 社会人になるのを機に住み替えをした際の【礼金の額】はいくらですか？(対象:513名、有効回答:513名)

Q. 社会人になるのを機に住み替えをした際、不動産会社に払った【仲介手数料の額】はいくらですか？

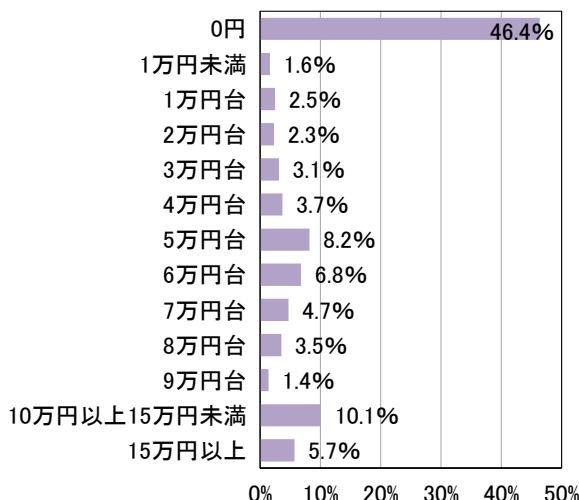
(対象:513名、有効回答:513名)

【家賃の月額】	【敷金の額】	【礼金の額】	【仲介手数料の額】
平均 5.7 万円	平均 4.3 万円	平均 3.2 万円	平均 4.0 万円
家賃の月額、敷金の額、礼金の額、仲介手数料の額 を合計した、 【初期費用】の額			
平均 17.2 万円			

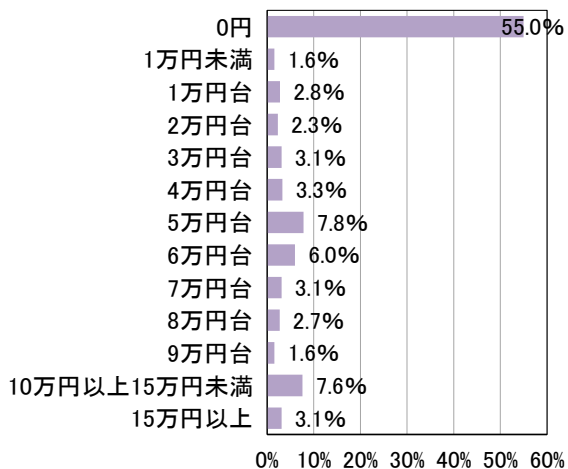
◇家賃の分布



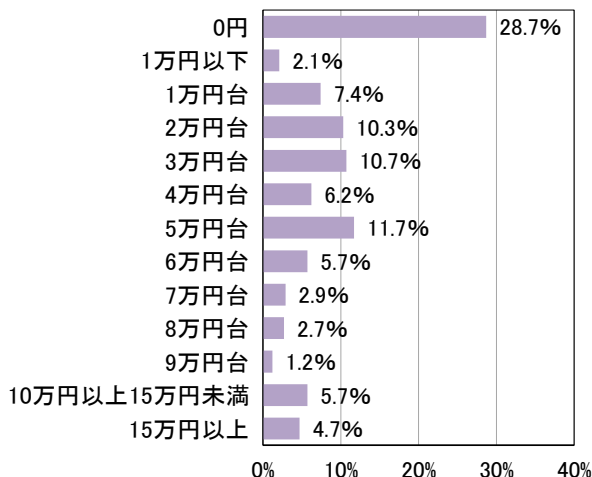
◇敷金の金額の分布



◇礼金の金額の分布



◇仲介手数料の金額の分布



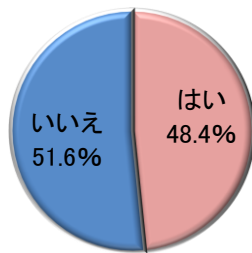
家賃の平均は5.7万円、敷金は4.3万円、礼金は3.2万円、仲介手数料は4.0万円で、これらを合計した、「住み替え時の初期費用」の平均額は17.2万円でした。

なお、「敷金・礼金共に0円」という人は、41.9%でした。また、敷金や礼金を払っていない人を除いた場合の、「初期費用」の合計の平均は、22.9万円でした。

■親から“初期費用の援助あり” 48.4%

Q. 社会人になるのを機に住み替えをした際、【初期費用】に対して、親が資金援助をしてくれましたか？

(対象:513名、有効回答:513名)



社会人になるのを機に入社に合わせて住み替えをした際に、「初期費用」に対して、親の資金援助が「あった」人は、48.4%でした。

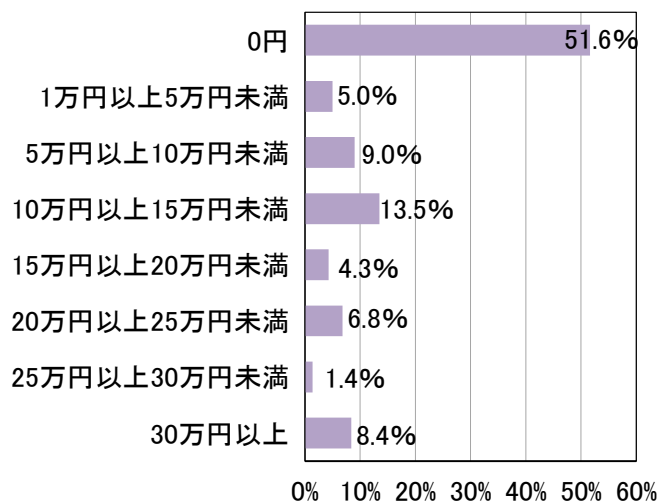
■初期費用の親からの援助額 平均 7.8万円

Q. 社会人になるのを機に住み替えをした際、【初期費用】に対して、親が払ってくれた援助額の合計はいくらですか？

大体の額を教えてください。(対象:513名、有効回答:512名)

【初期費用】に対して、親が払ってくれた援助額
平均 7.8万円

◇分布



親が「初期費用」に対して払ってくれた援助額の平均は、7.8万円でした。実際にかかった「初期費用」の合計が17.2万円であるのに対して、親からの援助は半分以下の額でした。

また、親からの資金援助が「あった」という人のみで援助額を算出したところ、平均の額は16.0万円でした。

■ 住み替え時にかかった“引っ越し代” 平均 7.9 万円

家電家具など新生活開始準備金の額 平均 16.9 万円

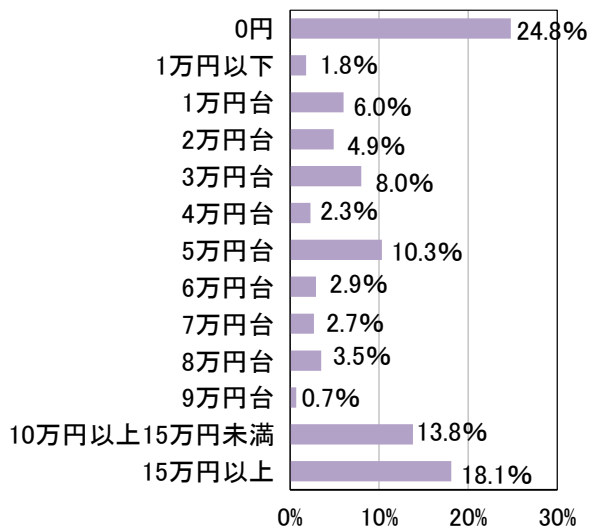
Q. 社会人になるのを機に住み替えをした際の【引っ越し代】の額はいくらですか？(対象:513名、有効回答:513名)

Q. 社会人になるのを機に住み替えをした際、【初期費用】と【引っ越し代】以外に、家電や家具の購入など、新生活開始にあたっていくら費用がかかりましたか？大体の額を教えてください。

(対象:513名、有効回答:513名)

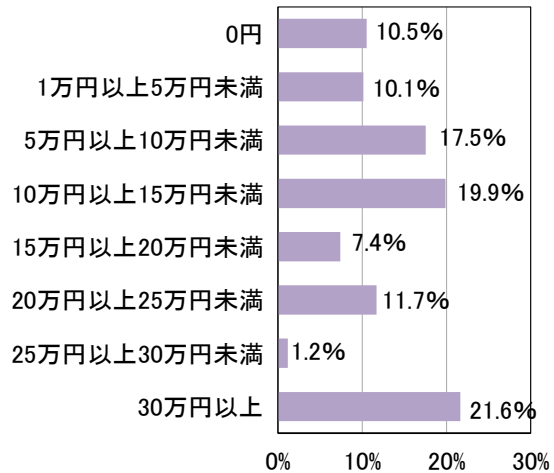
【引っ越し代】の額
平均 7.9 万円

◇分布



家電や家具の購入など、新生活開始にあたってかかった費用
平均 16.9 万円

◇分布



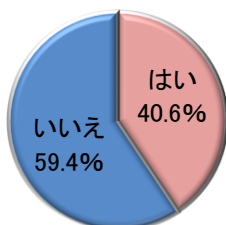
引っ越し代の額の平均は 7.9 万円でした。また、「初期費用」以外に、家電や家具の購入など新生活開始にあたってかかった費用の平均は 16.9 万円でした。

■ 住み替え時にかかった“引っ越し代”の親からの援助額 平均 4.0 万円

家電家具など新生活開始準備金の親からの援助額 平均 6.0 万円

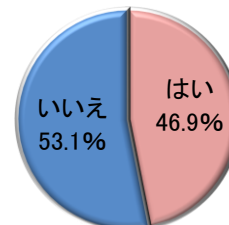
Q. 社会人になるのを機に住み替えをした際、【引っ越し代】に対して、親が資金援助をしてくれましたか？

(対象:513名、有効回答:513名)



Q. 【初期費用】と【引っ越し代】以外に、家電や家具の購入など、新生活開始にあたって、親が資金援助をしてくれましたか？

(対象:513名、有効回答:513名)



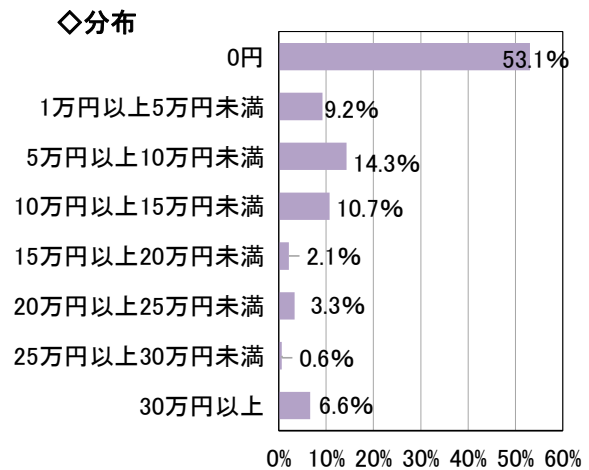
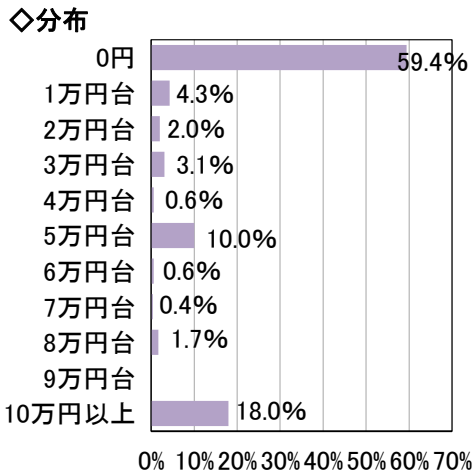
引っ越し代と、家電や家具の購入など新生活開始にあたってかかった費用に対して、親の援助があったかを聞いたところ、「引っ越し代」は 40.6%、「家電や家具の購入など新生活開始にあたってかかった費用」に対しては 46.9%が「あった」と答えました。

Q. 社会人になるのを機に住み替えをした際、【引っ越し代】に対して、親が払ってくれた援助額はいくらですか？
 大体の額を教えてください。(対象:513名、有効回答:512名)

Q. 【前家賃】【敷金】【礼金】【仲介手数料】【引っ越し代】以外に、家電や家具の購入など、新生活開始にあたって、
 親がいくら費用を援助してくれましたか？大体の額を教えてください。(対象:513、有効回答:512名)

【引っ越し代】に対して、 親が払ってくれた援助額
平均 4.0 万円

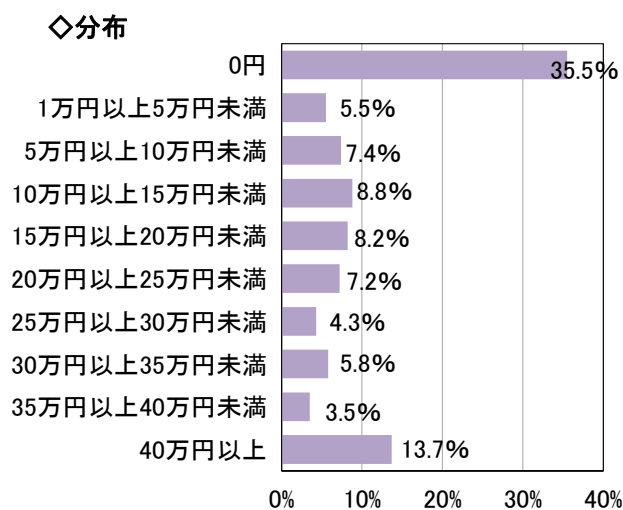
家電や家具の購入など、新生活開始にあたっての 費用に対して親が払ってくれた援助額
平均 6.0 万円



引っ越し代と、家電や家具の購入など新生活開始にあたってかかった費用それぞれに対する親からの援助額は、「引っ越し代」の平均が 4.0 万円、「家電や家具の購入など新生活開始にあたってかかった費用」の平均は 6.0 万円でした。

なお、それぞれ「親からの資金援助があった」という人のみで見ると、「引っ越し代」への援助額の平均は 9.8 万円、「家電や家具の購入など新生活開始にあたってかかった費用」への援助額の平均は 12.9 万円でした。

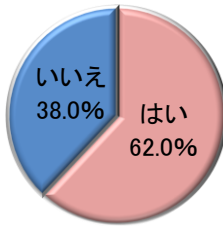
【初期費用】【引っ越し代】 【新生活開始にあたっての費用】 援助額の合計 (対象:513名、有効回答:512名)
平均 17.8 万円



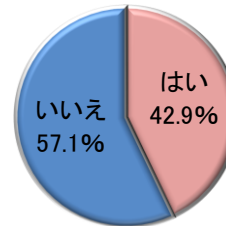
「初期費用」と「引っ越し代」、「家電や家具の購入など新生活開始にあたってかかった費用」の、親からの援助額の合計は、平均で 17.8 万円でした。親からの資金援助は全くなかったという人は 35.5% でした。

■ 学生時代の貯金を住み替え費用に充てた 42.9%

Q. 学生時代に、貯金をしていましたか？
(対象:513名、有効回答:513名)



Q. 社会人になるのを機に住み替えをした際、学生時代に貯めていた貯金を、住み替え費用に充てましたか？
(対象:513名、有効回答:513名)



Q. 学生時代の卒業時点での貯金額を教えてください。(対象:513名、有効回答:512名)

学生時代の卒業時点での貯金額
平均 35.6 万円

学生時代に貯金をしていたという人は 62.0%おり、学生時代の卒業時点での貯金額の平均は、35.6 万円でした。さらに、学生時代の貯金を、住み替え費用に充てたという人は全体の 42.9%でした。

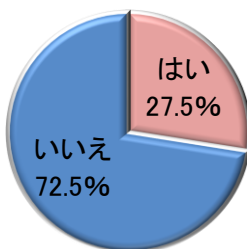
■ 親が援助した初期費用を親に返済した 27.5%、返済額の平均 11.9 万円

Q. 社会人になるのを機に住み替えをした際、【初期費用】に対して親が払ってくれた援助金を、いくら親に返済しましたか？完済していない方は、返済“予定額”でお答えください。

返済の予定がない場合は「0」とお答えください。

(対象:親から【初期費用】に対して援助があった 274 名、有効回答:273 名)

◇「初期費用」に対して親が払ってくれた援助金を「返済した(している)」人の割合



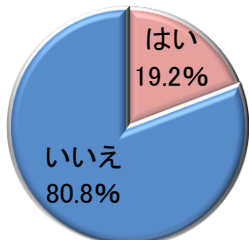
援助金に対する返済額 (対象:親に返済した 76 名、有効回答:75 名)
平均 11.9 万円

返済した(している人)が受けた 援助金の額 (対象:親に返済した 76 名、有効回答:75 名)
平均 11.9 万円

「初期費用」に対する援助金を、親に返した(もしくは現在返している)という人は、27.5%で、その人が返済した(する予定)の平均額は 11.9 万円でした。この返済した(する予定)の人が実際に親から援助してもらった額を調べると、11.9 万円だったので、全額を親に返済しているようです。

Q. 【引越し代】に対して親が払ってくれた援助金を、いくら親に返済しましたか？
 完済していない方は、返済“予定額”でお答えください。返済の予定がない場合は「0」とお答えください。
 (対象:親から【引越し代】に対して援助があった262名、有効回答:261名)

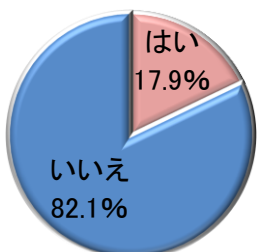
◇【引越し代】に対して親が払ってくれた援助金を「返済した(している)」人の割合



援助金に対する返済額 (対象:親に返済した51名、有効回答:50名)
平均 8.6万円
返済した(している人)が受けた援助金の額 (対象:親に返済した51名、有効回答:50名)
平均 8.8万円

Q. 親が払ってくれた、【初期費用】【引越し代】以外の新生活開始にかかる費用の援助金を、いくら親に返済しましたか？完済していない方は、返済“予定額”でお答えください。返済予定がない場合は「0」とお答えください。
 (対象:親から新生活開始にあたっての費用に対して援助があった280名、有効回答:279名)

◇家電や家具の購入など、新生活開始にあたっての費用に対して親が払ってくれた援助金を「返済した(している)」人の割合



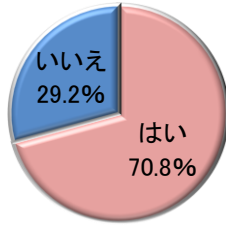
援助金に対する返済額 (対象:親に返済した51名、有効回答:50名)
平均 9.4万円
返済した(している人)が受けた援助金の額 (対象:親に返済した51名、有効回答:50名)
平均 11.4万円

親が払ってくれた「引越し代」に対しての援助金は、19.2%が「返した(もしくは現在返している)」と回答し、その返済額の平均は8.6万円でした。「返済した」人がもらった援助額が8.8万円だったので、こちらもほぼ全額の返済となります。

家電や家具の購入など新生活開始にあたってかかった費用に対して親が払ってくれた援助金を「返した(もしくは現在返している)」という人は17.9%で、返済額の平均は9.4万円でした。「返済した」人がもらった援助額が11.4万円、若干援助額の方が多いですが、こちらもほぼ返済していることがわかりました。

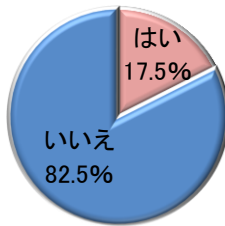
■ 住み替えの際、初期費用を抑えることを重視 70.8%

Q. 社会人になるのを機に住み替えをした際、敷金・礼金等、初期費用をなるべく抑えることを重視しましたか？
(対象:513名、有効回答:513名)



社会人になるのを機に住み替えをした際、敷金・礼金等の初期費用をなるべく抑えることを「重視した」人は70.8%でした。

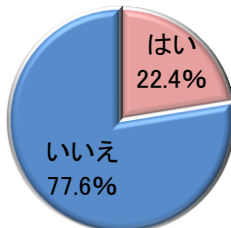
Q. 社会人になるのを機に住み替えをした際、初期費用を抑えるために、フリーレントの物件を選びましたか？
(対象:513名、有効回答:513名)



社会人になるのを機に住み替えをした際、「フリーレントの物件を選んだ」人は17.5%でした。

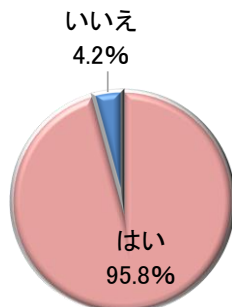
■ 親からの住み替え資金の援助“感謝” 95.8%

Q. 社会人になるのを機に住み替える際、親が費用を援助するのは当たり前だと思いますか？
(対象:513名、有効回答:513名)



社会人になるのを機に住み替えをした際、親が住み替え時にかかる費用を援助するのは「当たり前だ」という人は22.4%でした。

Q. 社会人になるのを機に住み替えた際、親が費用を援助したことに対して感謝していますか？
(対象:親から【初期費用】【引っ越し代】【家電や家具の購入など新生活開始にあたっての費用】のいずれかに対して援助があった354名、有効回答:354名)



住み替え時にかかる費用への「親の援助があった」人に対して、その援助に「感謝をしているか」聞いたところ、95.8%が「感謝している」と回答しました。

■新社会人 自宅の広さ 平均 26.7 m²、間取り 1位「1K」、通勤時間 平均 40.0 分

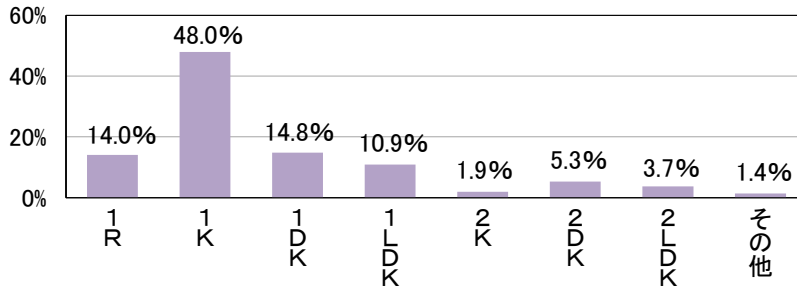
Q. 社会人になるのを機に住み替えをした部屋の広さを教えてください。
(対象:513名、有効回答:486名)

社会人になるのを機に住み替えをした部屋の広さ
平均 26.7 m ²

Q. 社会人になるのを機に住み替えをした部屋の入居時の築年数を教えてください。
(対象:513名、有効回答:513名)

社会人になるのを機に住み替えをした部屋の入居時の築年数
平均 12.4 年

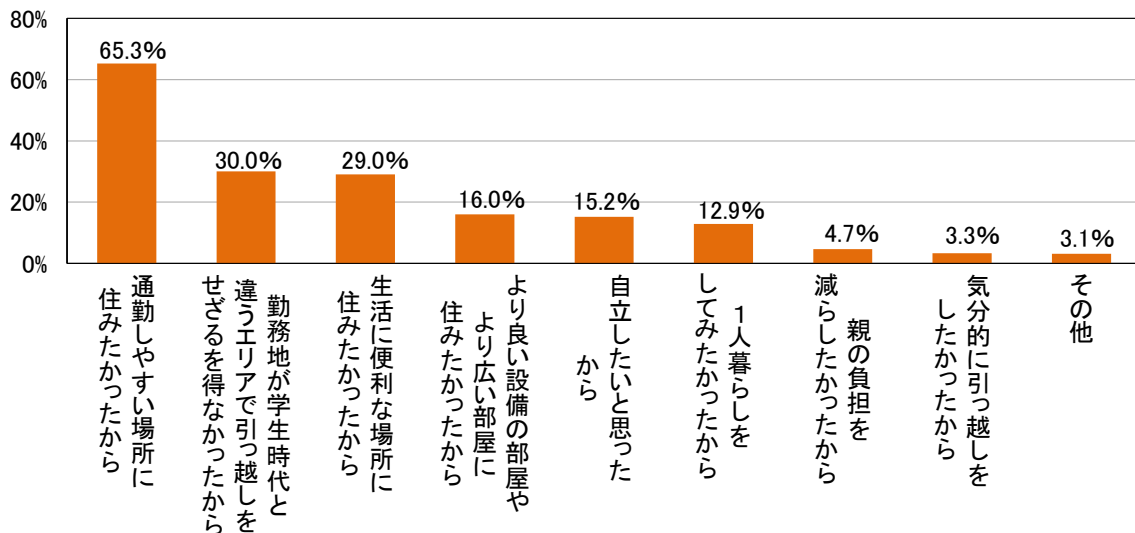
Q. 社会人になるのを機に住み替えた部屋の、間取りを教えてください。(対象:513名、有効回答:513名)



Q. 社会人になるのを機に住み替えた際の部屋から会社までの、通勤時間を教えてください。
※部屋を出てから会社に着くまでの時間でお答えください。(対象:513名、有効回答:513名)

社会人になるのを機に住み替えをした部屋から会社までの通勤時間
平均 40.0 分

Q. 社会人になるのを機に、入社に合わせて住み替えをした理由は何ですか？あてはまるものを全てお答えください。
(対象:513名、有効回答:513名、複数回答可)



新社会人が、社会人になるのを機に入社に合わせて住み替えをした際に選んだ住まいがどのようなものかを調べたところ、広さの平均は 26.7 m²、築年数の平均は 12.7 年、間取りで一番多いのは「1K」、通勤時間の平均は 40.0 分でした。入社に合わせて住み替えをした理由は、1 位が「通勤しやすい場所に住みたかったから」で、他の回答とポイントの差を大きく付けています。

会社概要

- 会社名 : アットホーム株式会社
- 創業 : 1967年12月
- 資本金 : 1億円
- 年商 : 252億4,500万円(2016年6月～2017年5月)
- 従業員数 : 1,423名[男903名、女520名(2018年2月末現在)]
- 代表者名 : 代表取締役会長 松村 文衛 取締役社長 鶴森 康史
- 本社所在地 : 東京都大田区西六郷 4-34-12
- 事業内容 : ●不動産会社間情報流通サービス
 - ・ファクトシート・リスティング・サービス(図面配布サービス)
 - ・ATBB(不動産業務総合支援サイト)
 - ・官公庁等の物件情報提供サービス●消費者向け不動産情報サービス
 - ・不動産情報サイト「アットホーム」
 - ・専門サイト「アットホーム 新築マンションブリーズ」等●不動産業務支援サービス
 - ・「ホームページ作成ツール」等、ホームページコンテンツ支援
 - ・「不動産データプロ」、「不動産データライブラリー」等、不動産関連情報
 - ・集客・プロモーションツール等、業務サポート
 - ・「アットホームスタディ」等、資格・知識習得支援
- 加盟・利用不動産店数 : 54,618店(2018年3月1日現在)
- 会社案内 : <http://athome-inc.jp/>

■■報道関係者へのお願い■■

本リリース内容の転載にあたりましては、「アットホーム調べ」という表記をお使いいただきますよう、お願い申し上げます。

【本件に関するお問い合わせ先】

アットホーム株式会社 マーケティングコミュニケーション部 広報担当: 渡辺

〒100-0011 東京都千代田区内幸町 1-3-2 内幸町東急ビル アットホーム日比谷オフィス

TEL: 03-3580-7504 E-mail: contact@athome.co.jp